

[pan'sjo'n]

Magasinet der holder dig opdateret om din pension



[TEMA]

VI INVESTERER OGSÅ I KLIMAET

Læs om målene for vores arbejde med klima på side 3-9

INDHOLD

[paŋ'sjo'n]



FINANSIEL URO OG HØJ INFLATION ER REGNET MED I INVESTERINGSSTRATEGIEN.

SIDE 18-19

TEMA: VI INVESTERER OGSÅ I KLIMAET	3
Dig og din pension	10
Vi går efter guldet!	12
Din LærerPension er ikke bare pension	14
Fremtiden er digital	16
Finansiell uro	18
Vidste du det?	20
Nyvalgte medlemsfora	22
Kom til møde	23

EN INVESTERING I DIGITAL INFRASTRUKTUR ER EN INVESTERING I FREMTIDEN.

SIDE 16-17



Vi har i en årrække lavet nogle investeringer, som vi reelt mener er gode i forhold til både afkast og klimaet, fortæller Katrine Graabæk Mogensen, der er chef for ansvarlige investeringer i Lærernes Pension.

SIDE 8-9



VI BYGGER MED OMTANKE.
SIDE 12-13

HVEM ER VI?

Vi administrerer overenskomstpensioner for ca. 148.000 lærere. Derudover tilbyder vi dig og din husstand at supplere med en individuel pensionsordning hos os. Vi har som målsætning at sikre gode pensioner ved et godt, stabilt afkast og lave administrationsomkostninger.

LÆRERNES PENSION

Tuborg Boulevard 3
2900 Hellerup
Tel 70 21 61 31
Mail post@lppension.dk
CVR 17 10 65 89
www.lppension.dk

ANSVARSHAVENDE REDAKTØR

Susanne Bych

REDAKTØR
Pauline Razga

TEKST

Pauline Razga,
Morten Skjerk

FOTO

Anne Mie Dreves, Ann
Malmgren og Shutterstock

ILLUSTRATIONER

Shutterstock

DESIGN OG TRYK

OTW A/S



Vi bestræber os på at være miljøbevidste og benytter FSC mærket papir til vores tryksag og trykker på et Svane-mærket trykkeri.

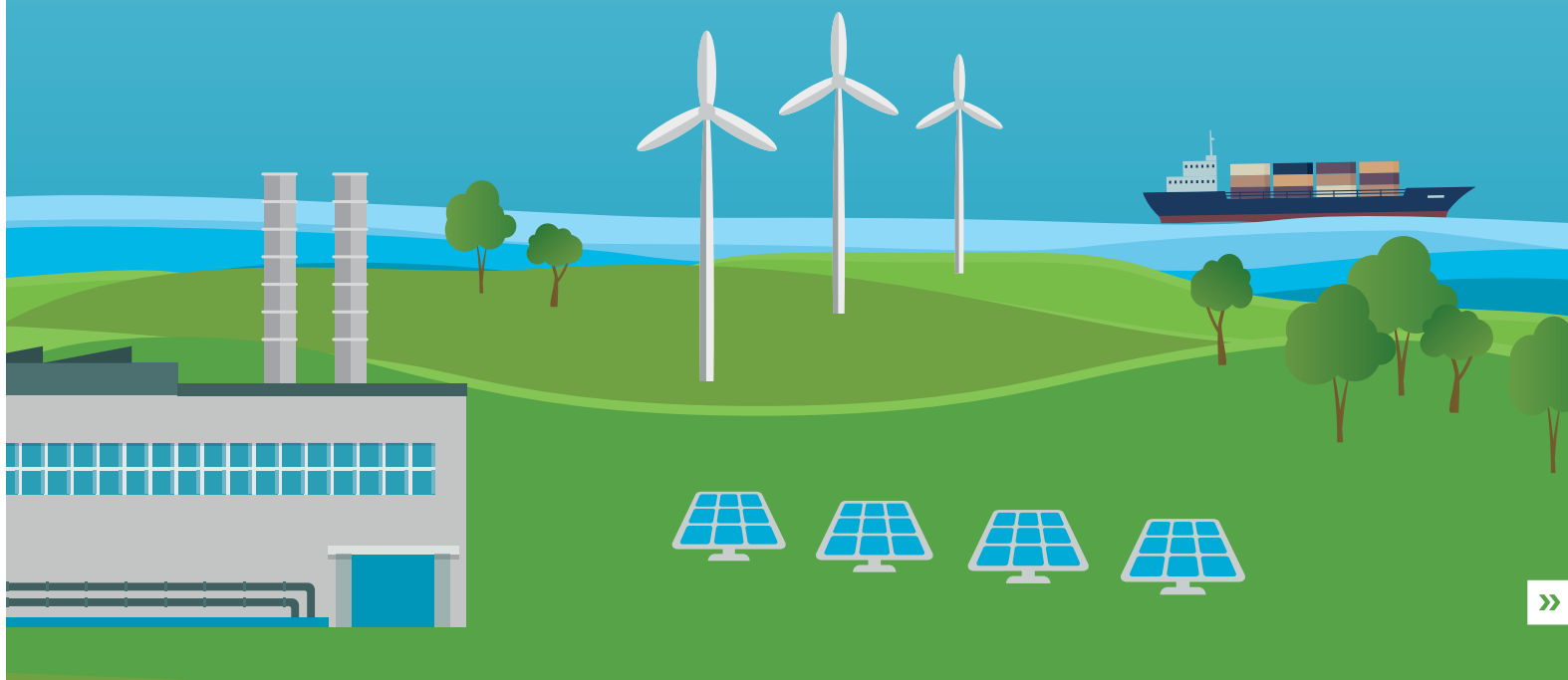
FSC certificeringen viser, at råmateriale i det papir, vi anvender til de FSC certificerede tryksager, kan spores tilbage til bæredygtigt skovbrug og andre kontrollerede kilder, hvor et træ plantes hver gang et fældes.

Svanemærket er din garanti for, at alle materialer i forbindelse med produktionen er miljøvenlige, og at der herudover er en skrap kontrol med genanvendelse og bortskaffelse af brugt materiale.

VI INVESTERER OGSÅ I KLIMAET

[TEMA]

Der er et stort fokus på klimaet i samfundet og hos Lærernes Pension er klima et højt prioriteret område. Vi er sat i verden for at sørge for gode pensioner til vores medlemmer, men når vi investerer de mange penge, som vores medlemmer har sparet op, så er vi med til at påvirke den verden, vi lever i. Derfor er det vigtigt for os at investere ansvarligt. Vores arbejde med klima er en proces, og et område, hvor vi hele tiden bliver klogere og får bedre mulighed for at fremme ansvarligheden i vores investeringer. Det er ikke ligegyldigt, hvordan vi opnår et godt afkast til vores medlemmer, og vi arbejder derfor løbende på, at klimadagsordenen tænkes mere ind i investeringsstrategien på en måde, hvor vi tager hensyn til klimaet, samtidig med, at vi sikrer et godt afkast.

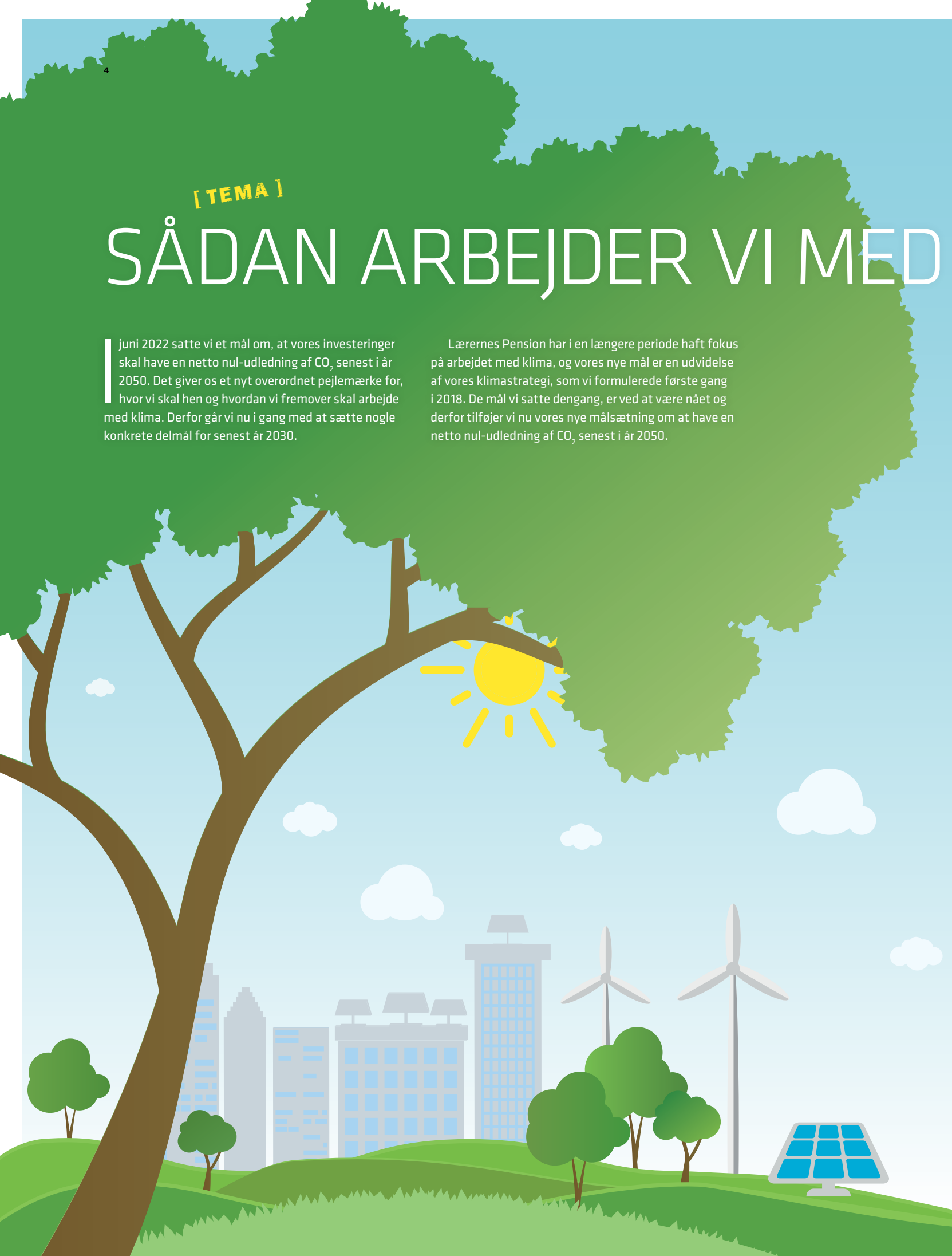


[TEMA]

SÅDAN ARBEJDER VI MED

I juni 2022 satte vi et mål om, at vores investeringer skal have en netto nul-udledning af CO₂ senest i år 2050. Det giver os et nyt overordnet pejlemærke for, hvor vi skal hen og hvordan vi fremover skal arbejde med klima. Derfor går vi nu i gang med at sætte nogle konkrete delmål for senest år 2030.

Lærernes Pension har i en længere periode haft fokus på arbejdet med klima, og vores nye mål er en udvidelse af vores klimastrategi, som vi formulerede første gang i 2018. De mål vi satte dengang, er ved at være nået og derfor tilføjer vi nu vores nye målsætning om at have en netto nul-udledning af CO₂ senest i år 2050.



KLIMA

1.

VI UDBYGGER VORES PORTEFØLJER

Vi arbejder løbende med at udbygge vores porteføljer med investeringer, som kan være med til at begrænse klimaforandringerne. Ved udgangen af 2021 havde vi investeringer for 10,5 milliarder kroner, hvor vi målrettet er gået efter, at de skulle have nogle positive miljøegenskaber. Det svarer til 7 % af vores samlede investeringer.

Da klimastrategien blev formuleret i 2018, satte vi et mål om at finde nogle investeringer, som vi mente var gode i forhold til både afkast og klimaet. Helt konkret har vi haft en målsætning om at udbygge vores aktie- og obligationsporteføljer med investeringer, som skal bidrage til at begrænse klimaforandringerne. Det mål er nu indfriet, og derfor er vi nu i gang med at sætte nogle nye mål for vores arbejde med klima i vores investeringer.

Hvordan gør vi det?

Vi investerer fx i vedvarende energi som vindmøller og solceller, energieffektive danske ejendomme, samt aktier og obligationer, som vi forventer vil bidrage til at begrænse klimaforandringerne. Men lige nu er europæiske selskaber i fuld gang med at implementere en metode fra EU, som bestemmer, hvornår økonomiske aktiviteter må kaldes miljømæssigt bæredygtige. Derfor ved vi faktisk endnu ikke, hvilke investeringer, vi fremover må karakterisere som miljømæssigt bæredygtige.

Du kan læse om, hvordan vi investerer ansvarligt på lppension.dk/om-os/selskabet/politik-for-ansvarlige-investeringer/

VI HAR DE SENERE ÅR ARBEJDET UD FRA EN KLIMASTRATEGI MED

3

SPOR:

3.

VI FRASÆLGER NOGLE SÆRLIGT KLIMASKADELIGE BEHOLDNINGER

Allerede før klimastrategien blev formuleret i 2018, gik vi i gang med at sælge en del af de aktier og obligationer, der var udstedt af firmaer, som eftersøger og udvinder kul til energi, olie fra tjæresand eller foretager arktiske borer. Siden 2020 har vi haft en yderligere ambition om at udfase investeringer i selskaber, der eftersøger og udvinder kul, olie eller gas, samt energiselskaber, som producerer energi på baggrund af fossiler, medmindre selskabet har konkrete omstillingsplaner, der er forenelige med Parisaftalens mål. Vi arbejder bl.a. ud fra en tolerancetærskel på 5 %, hvilket betyder, at vi accepterer, at et selskab har en lille del af sin omsætning fra fossiler. Vi er i fuld gang med at realisere vores ambition, men da det kan være svært at finde oplysninger om selskaberne, er det et omfattende arbejde, og en proces, hvor vi løbende tilpasser vores kriterier for, hvornår vi ekskluderer et selskab. På den måde sikrer vi, at vi kun frasælger det, der skal sælges. Vi er ikke i mål og vi har stadig investeringer, som vi mangler at forholde os til. ■

2.

VI ØNSKER AT REDUCERE CO₂-AFTRYKKET AF VORES INVESTERINGER

Vi har en ambition om at reducere CO₂-aftrykket af vores investeringer. Derfor er vi gået i gang med at opgøre CO₂-aftrykket, men det er en kompleks og langvarig proces, da der mangler valide data på området.

I 2020 opgjorde vi for første gang CO₂-aftrykket af vores investeringer i børsnoterede virksomheder, og de tal har vi så brugt til at gå i dialog med nogle af vores forvaltere. Siden 2021 er CO₂-aftrykket af vores investeringer i børsnoterede virksomheder faldet, men det er kun det første skridt, og nu fortsætter vi arbejdet med at få nogle gode og brugbare oplysninger om de virksomheder, vi investerer i.

Vi støtter arbejdet med at påvirke de største CO₂-udledere

Som næste led i at nedbringe CO₂-aftrykket af vores investeringer, har vi i juni 2022 tilsluttet os Climate Action 100+, som er et internationalt investorsamarbejde, der forsøger at påvirke de selskaber, der har den største CO₂-udledning, til at reducere deres CO₂-aftryk. Ved at tilslutte os samarbejdet har vi mulighed for, i fællesskab med andre pensionselskaber og investorer, at gøre vores indflydelse gældende og støtte arbejdet med at flytte selskaber og deres omstillingsplaner i retning af Parisaftalens mål.



[TEMA]

EN HELT NY TYPE INVESTERING

I arbejdet med at udbygge vores porteføljer, har vi i slutningen af 2021 investeret 1,6 mia. kroner i en ny type fond, hvor investeringerne er bygget op omkring klimaforandringer og miljømæssig bæredygtighed.

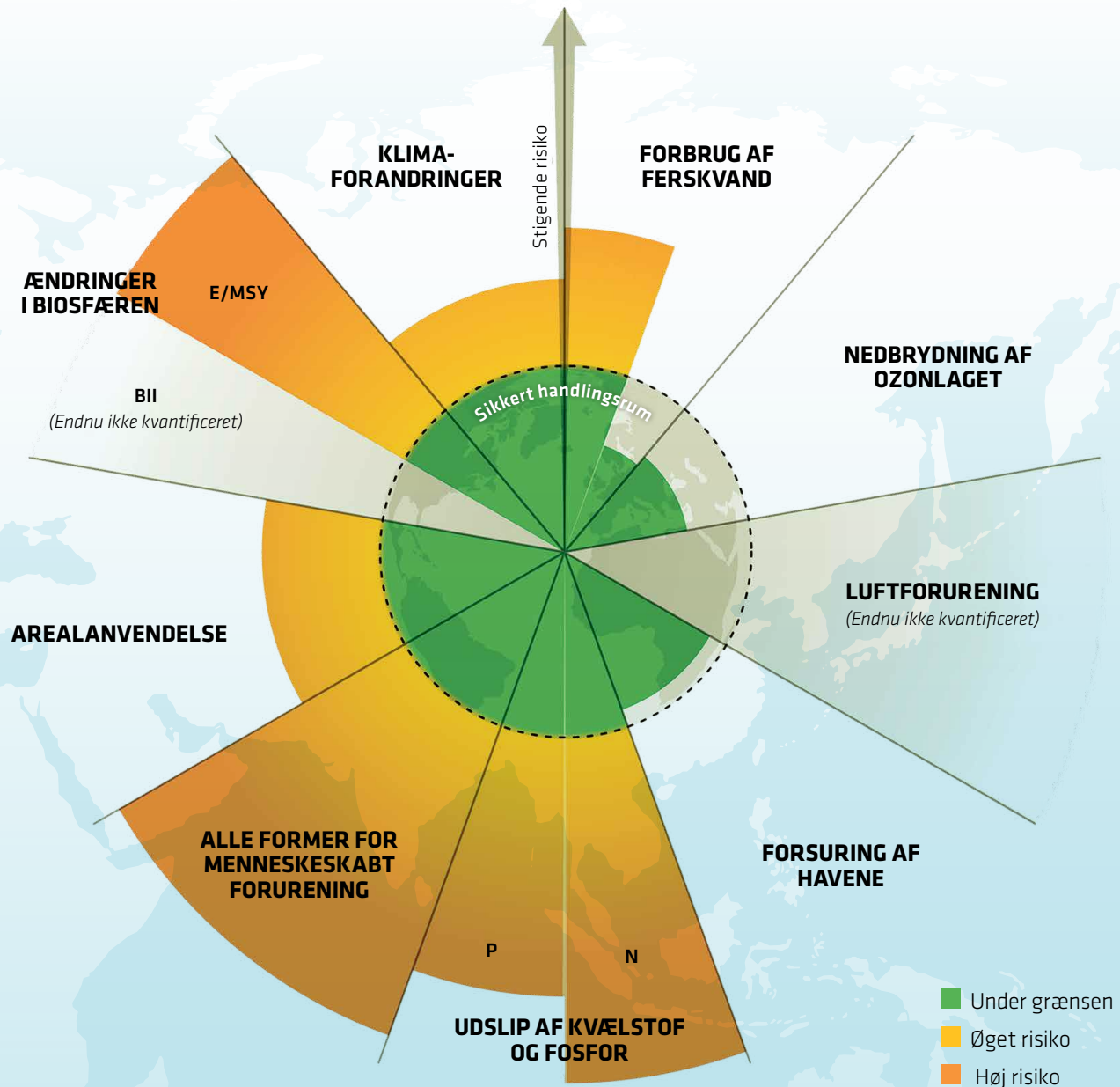
Målet er, at alle de investeringer, som fonden foretager, skal ske på baggrund af Planetary Boundaries-konceptet, som beskriver ni områder, hvor vi mennesker kan være med til at påvirke stabiliteten i Jordens system. Det er dermed også inden for disse ni områder, at vi mennesker, kan være med til at skabe ubalancer i Jordens system, hvis grænserne i områderne overskrides.

Det nye er altså, at fonden fokuserer på at sikre en holistisk hensyntagen til klima og miljøet i bred forstand, ved målrettet at udvælge investeringer i virksomheder, der respekterer grænserne i Planetary Boundaries, og som bidrager positivt til mindst én af planetens grænser. Dette er bl.a. virksomheder, der udvikler mulige løsninger til klimaforandringer og biodiversitet. Derudover skal udsigterne til, at virksomheden

kan skabe et godt afkast selvfølgelig også være i orden.

I dag er det desværre ikke muligt at finde investeringer, som kan opfylde alle ni områder, så derfor går fonden efter at opfylde flest mulige. Indtil videre har vi igennem Planetary Boundaries-konceptet foretaget investeringer i selskaber inden for vedvarende energi, energieffektiviseringer, affaldshåndtering og genbrug.





HVAD ER PLANETARY BOUNDARIES?

Planetary Boundaries-konceptet blev lanceret i 2009 af professor Johan Rockström fra Stockholm University sammen med 28 kollegaer fra den akademiske verden, herunder professor Katherine Richardson, der er leder af Sustainability Science Center på Københavns Universitet.

Planetary Boundaries tager udgangspunkt i, at Jorden er et lukket og meget komplekst system, hvor alle processer påvirker hinanden, så man er nødt til at se på hele systemet og ikke kun på delelementer af jordens system.

Konceptet er et forsøg på at sætte mål på en række grænser for, hvad klodens økosystem kan holde til, før det når et såkaldt tipping point. Formålet er at forstå, hvordan

de forskellige processer i Jordens systemer påvirker systemet som helhed, for deraf at kunne beskrive et sikkert handlingsrum for mennesker i forhold til fremtidig påvirkning af det globale miljø.

Planetary Boundaries omfatter ni områder:

- Forbrug af ferskvand
- Nedbrydning af ozonlaget
- Luftforurening
- Forsuring af havene
- Udslip af kvælstof og fosfor
- Alle former for menneskeskabt forurening
- Arealanvendelse
- Ændringer i biosfæren
- Klimaforandringer

Der er i dag seks områder, hvor forskerne bag Planetary Boundaries vurderer, at nedslidningen af Jordens ressourcer allerede er alvorlig eller risikabel. Der er en øget risiko på områderne forbrug af ferskvand, arealanvendelse, og klimaforandringer, mens områderne udslip af kvælstof og fosfor, alle former for menneskeskabt forurening, og ændringer i biosfæren befinder sig i højrisikozonen, hvilket betyder, at der her allerede sker beviselige ændringer i systemerne.

Hovedbudskabet i Planetary Boundaries er, at hvis de ni grænser overskrides, så øges risikoen for at skabe pludselige og uoprettelige ændringer i det globale miljø. Forskerne mener dog, at der stadig er tid til at reagere, og mulighed for at vende udviklingen. ■



"Grundlæggende handler det om at kunne skelne mellem selskaber med og uden omstillingsplaner, så vi kan sælge de sidstnævnte fra."

[TEMA]

VI ER GODT PÅ VEJ ... MEN VI ER IKKE I MÅL

Vi har et ønske om at investere, så vi er med til at understøtte overgangen til en økonomi baseret på et lavt CO₂-indhold. Men arbejdet med ansvarlige investeringer er en rejse, og måden vi ekskluderer selskaber på, er en proces. Chef for ansvarlige investeringer Katrine Graabæk Mogensen fortæller om arbejdet med at udfase nogle fossile investeringer.

Hvordan definerer I, om en investering er grøn?

Det kan være svært at vurdere, hvornår en investering er grøn. Vi har i en årrække lavet nogle investeringer, som vi reelt mener er gode i forhold til både afkast og klimaet, men indtil nu har der ikke været nogle fælles kriterier for, hvornår en investering er miljømæssig bæredygtig. Derfor forsøger vi også at være transparente omkring, hvad kriterierne har været, når vi investerer. Dog er der en ny europæisk standard på vej (EU-taksonomien), der definerer, hvornår økonomiske aktiviteter kan kaldes for miljømæssigt bæredygtige. Barren er sat højt i den

nye standard, for at give virksomheder et incitament til hele tiden at blive bedre og mere klimavenlige.

Har Lærernes Pension stadig investeringer, der kan være klimaskadelige?

Der findes ikke særlig mange selskaber, der ikke har et negativt aftryk på miljøet i en eller anden grad – eksempelvis gennem CO₂-udledning. Vi har de seneste år bl.a. haft særlig fokus på selskaber, der producerer energi på baggrund af fossiler, og vi er i gang med at udfase investeringer i sel-

skaber, der eftersøger og udvinder kul, olie og gas, samt energiselskaber, som ikke har konkrete planer for, hvordan de vil omstille sig og leve op til Parisaftalens mål.

Hvordan arbejder Lærernes Pension så med at udfase denne type investeringer?

Grundlæggende handler det om at kunne skelne mellem selskaber med og uden omstillingsplaner, så vi kan sælge de sidstnævnte fra. Men det er et omfattende arbejde, da det kan være svært at finde information om selskabernes omstillingsplaner. Vi vidste

VI EVALUERER OG TILPASSER LØBENDE

Vi fastlægger nogle kriterier for at vurdere, om en investering skal på vores eksklusionsliste. Da vi har investeringer i mere end 2.800 virksomheder, bruger vi et eksternt screeningsfirma til at undersøge, om kriterierne overholdes. Gør de ikke det, så kommer de på vores eksklusionsliste. Vi gennemgår selskaberne hvert halve år og opdaterer eksklusionslisten.

Her kan du se, hvilken proces vi indtil videre har været igennem i arbejdet med at ekskludere klimaskadelige investeringer. Det er en proces, hvor vi regelmæssigt evaluerer og tilpasser vores metoder.

Vi startede med selskaber, som udvinder kul til energi (termisk kul) eller olie fra tjæresand og arktiske borer:



2017

Vi brugte en tolerance-tærskel, så vi ekskluderer selskaber med en omsætning fra udvinding af termisk kul på over 25 %.



2019

Vi sænkede tolerance-tærsklen, så vi nu ekskluderer selskaber med en omsætning fra udvinding af termisk kul på 5 %. Tolerance-tærsklen for tjæresand og arktiske borer er 0 %.

Vi er i gang med en proces for at ekskludere kul-, olie-, gas- og energiselskaber, som ikke har en plan for, hvordan de vil leve op til Parisaftalen:



2020

Vi traf en beslutning om at indlede en proces med at ekskludere virksomheder uden omstillingsplaner.



2021

Vi ekskluderer en række selskaber, som ikke havde omstillingsplaner. Senere i 2022 undersøgte vi dele af den amerikanske oliesektor og ekskluderer flere selskaber uden omstillingsplaner.



2022

Vi tilslutter os initiativet med at påvirke verdens største CO₂-udledere gennem Climate Action 100+. Vi samler op på vores erfaringer og lægger en plan for, hvordan vi kommer videre.

UDFORDRINGERNE

Uanset hvilken metode vi vælger, vil der være investeringer, som ikke fanges af vores screening. Det kan fx være, fordi vi ikke har alle relevante oplysninger om de enkelte virksomheder. Det gælder ikke mindst, når det kommer til at vurdere, om virksomheder har omstillingsplaner. Derfor er der virksomheder, hvor der er en sandsynlighed for, at nogle af dem senere bliver ekskluderet.

godt, at det var en ambitiøs beslutning at tage, men vi besluttede os for at gå i gang alligevel, vel vidende at det vil tage tid, og så prøve at blive bedre undervejs. I første omgang har vi primært benyttet data fra to offentligt tilgængelige datakilder til at skelne mellem selskaberne. De dækker dog kun en mindre del af verdens selskaber, som typisk er nogle af de største globale selskaber, med en omsætning fra fossile aktiviteter. Derefter har vi, i dialog med en af vores amerikanske kapitalforvaltere, kunne skelne mellem en række yderligere amerikanske selskaber. Vi har dog stadig et stykke arbejde foran os,

men det bliver heldigvis løbende lettere at få oplysninger om selskaberne, hvilket gør processen nemmere.

Hvorfor kan alle investeringer ikke være en del af klimadagsordenen?

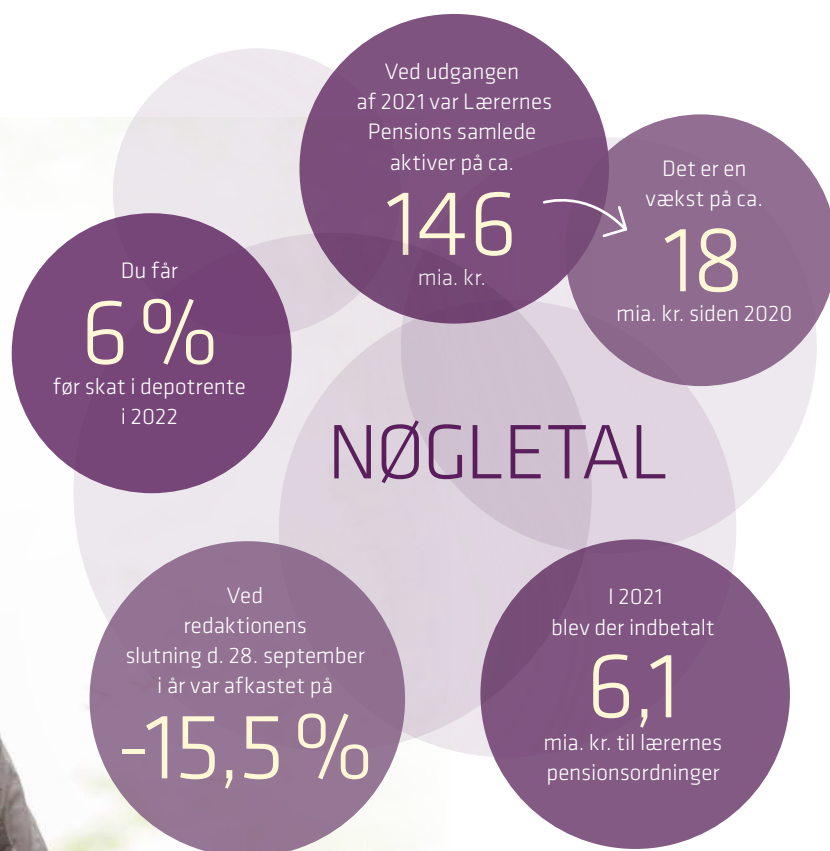
Vi kan ikke lægge alle vores æg i én kurv. Det vil være for koncentreret en investeringsportefølje. Vi er sat i verden for at sikre vores medlemmer en god pension, og det gør vi bl.a. ved at sprede vores investeringer på tværs af geografi, sektorer og investeringstyper. Det er ikke nødvendigvis alle potentielle løsninger på klimaforandringerne, der er gode investeringer

og giver et godt afkast, men når det så er sagt, så skal vi huske på, at bare fordi, at noget ikke er grønt, så er det ikke nødvendigvis sort.

Hvis det ikke er grønt og det ikke er sort – hvad er det så?

Det er fx investeringer i stats- og realkreditobligationer, eller investeringer i en masse forskellige virksomheder inden for forskellige brancher. Eksempelvis dækker den kommende EU-taksonomi ikke den type produkter, som Novo Nordisk og Carlsberg producerer, men vi tænker stadig ikke på den type virksomheder som sorte. ■

[dig og din pension]



VI LEVER LÆNGERE

Danskerne lever længere og længere. Det gælder også lærerne. Det er på mange måder en positiv udvikling, men en højere levealder betyder også en højere pensionsalder. Folketinget har allerede justeret folkepensionsalderen, således at mange først kan få folkepension som 69-årige, mens den yngre del af befolkningen formentlig må vente, til de bliver 70 eller måske endda 71 år.

Pensionsalderen på din pensionsordning hos os følger som udgangspunkt folkepensionsalderen, og derfor kalder den højere levealder og justeringerne af folkepensionsalderen også på justeringer af din pensionsordning.

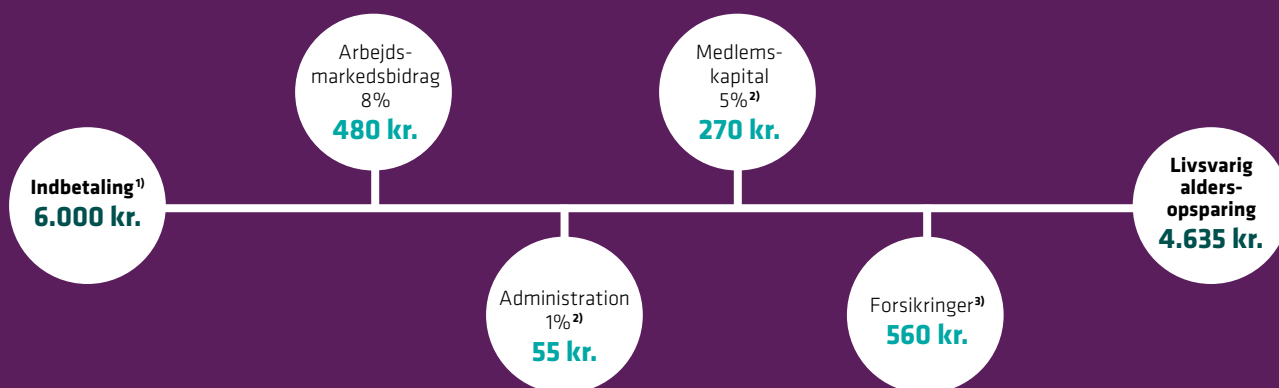
De nye justeringer sørger altså for, at din pensionsordning er på omgangshøjde med folkepensionsalderen og den stigende levealder. Og det er vigtigt, da de fleste af vores udbetalinger er livsvarige og dermed udbetales fra medlemmet går på pension, og resten af livet. Når vi laver ændringer i din pensionsordning, så kontakter vi dig altid direkte og fortæller om de justeringer, vi har lavet.

VI FORLÆNGER INVALIDEPENSIONEN

Fra årsskiftet justerer vi invalidepensionen, så den fremover vil løbe til de folkepensionsaldre, som folkettinget har vedtaget. Medlemmer der modtager invalidepension, vil derfor også fremover opleve en sømløs overgang mellem udbetalingerne fra invalidepensionen til udbetalingerne fra deres alderspension, selvom folkepensionsalderen er steget. Så længe man er berettiget til at få invalidepension, vil invalidepensionen dermed først stoppe, når man kan modtage folkepension.

LAVE OMKOSTNINGER

Omkostningsprocenten for 2022 er på 1%. Lærernes Pensions omkostningsniveau er et af de laveste i branchen.



¹⁾ Dette er en typisk indbetaling for et medlem.

²⁾ Vi trækker medlemskapital og administrationsudgifter af medlemmets indbetaling efter AMB.

³⁾ Prisen for forsikringerne afhænger af medlemmets alder (risiko) og depot.



En blomstrende investering

I 2016 investerede Lærernes Pension, via en forvalter, i Fiordaliso Shopping Centre i Milano. Shoppingcentret er udsmykket med en kæmpe grøn væg med flere end 44.000 levende planter. Den flotte blomstervæg strækker sig over ca. 1.250 m² og er med til

at spare på omkostningerne ved nedkøling af centret ved at blokere for solstråler, og fungerer samtidig som isolering mod kulden om vinteren. Derudover reducerer den tætte bevoksning på den grønne væg også støj fra trafikken rundt om centret.

VI GÅR EFTER

Hos Lærernes Pension har vi en ambition om at bygge bæredygtigt. Lige siden opførelsen af vores første danske ejendom i 2006 har vi haft et mål om at bygge energieffektive ejendomme i gode og robuste materialer. Når vi bygger, er det derfor vigtigt for os, at en attraktiv beliggenhed, høj kvalitet i byggeriet og et godt afkast går op i en højere enhed, samtidig med, at bæredygtighed er i fokus.

Vi bygger med omtanke

Når vi bygger, har vi både fokus på klimaet og på bæredygtighed i et bredere perspektiv. Vi går efter at opnå de bedste energimærker, samtidig med, at vi stiller krav til, at alle vores igangværende ejendomsprojekter i henholdsvis Risskov og Nørresundby, samt vores fremtidige ejendomme, skal DGNB Guld-certificeres.

DGNB er et omfattende bæredygtighedsstempel, der består af seks overordnede kriterier. De dækker over miljømæssige, økonomiske, sociale, procesmæssige og tekniske faktorer, samt områdets kvalitet. I dag har vi to ejendomme, der

HVOR LANGT ER VI?

På nuværende tidspunkt er Bækkelundshusene og Bakkehusene, der begge er en del af Risskov Strandpark, DGNB Guld-certificeret, mens Stigsborg Have i Nørresundby og Bindsbøllhusene i Risskov er præ-certificeret med DGNB Guld. Derudover forventes vores seneste to danske ejendomme at blive endeligt DGNB Guld-certificeret inden for et par måneder.



GULDET!

er præ-certificeret med DGNB Guld, to ejendomme, der allerede har modtaget det endelige DGNB Guld-stempel, mens vores seneste to ejendomme forventes at blive endeligt DGNB Guld-certificeret inden for et par måneder. Vi energioptimerer desuden løbende vores eksisterende ejendomme, så vi sikrer, at de kan holde længere, og at de også forbliver attraktive på sigt.

DGNB Hjerte

Den første danske udgave af DGNB-certificeringen kom i 2012, mens der i 2020 blev introduceret nye og ændrede kriterier i den danske version

af standarden. Her blev DGNB Hjerte tilføjet som et tillægsstempel for certificering af nye bygninger og omfattende renoveringsprojekter. DGNB Hjerte har fokus på sundhed og velvære, og kræver, at man scorer point på nogle bestemte kriterier, der har særligt fokus på lejerne. Vi har en ambition om, at alle vores nye udviklingsprojekter skal leve op til kravene for DGNB Hjerte, da vi ønsker at udmærke os inden for sundhed og velvære - dog uden at gå på kompromis med de miljømæssige og økonomiske bæredygtighedskriterier, samt afkast- og huslejeniveau.

Vi tager ansvar, når vi bygger

Når vi bygger, prioriterer vi social ansvarlighed højt. Det handler ikke bare om at bygge, men vi stræber også efter at skabe praktik-, lærlinge- og arbejdspladser, når vi bygger vores ejendomme. Derudover er det vigtigt for os at sikre gode og ordnede arbejdsforhold i alle led af processen, for dem som arbejder på vores byggeprojekter. Social ansvarlighed i selve byggeprocessen indgår desuden som en del af den nyeste udgave af DGNB-standard, og vi har en målsætning om at score flest mulige point på netop dette kriterie. ■

DU KAN LÆSE
MERE OG SE LEDIGE
BOLIGER PÅ
STIGSBORGHAVE.DK

STIGSBORG HAVE

– Lærernes Pensions nye byggeprojekt på Limfjordens solside

Stigsborg Have er en del af den nye bydel Stigsborg, der ligger i Nørresundby, lige nord for Aalborg. Bydelen er skabt med et stort fokus på bæredygtighed og målet er, at den skal være et af byens grønneste områder. Og så er Stigsborg Have naturligvis også præ-certificeret med DGNB Guld.

Ejendommen kommer til at rumme 259 helt nye lejligheder i forskellige størrelser, og flere af lejlighederne vil have udsigt til Limfjorden. Byggeriet opføres i to etaper og vil efter planen være klar til at modtage de første lejere i starten af 2023.

Stigsborg Have kommer til at ligge lige ved siden af Stigsborgparken, som er områdets nye store bypark. Den første del af Stigsborgparken anlægges i løbet af næste år, og den vil i alt komme til at fylde hele 16 hektar. Stigsborg er indrettet med nærhed og fællesskab i centrum, og området vil både få en skole, et plejehjem, hyggelige caféer og flere butikker. Men selvom du kan finde det meste i Stigsborg, så er du alligevel ikke længere væk fra byen, end at du kan nyde en cykeltur over fjorden og være inde i Aalborg Centrum på 10 minutter.

Din LærerPension er

Hos Lærernes Pension er det vigtigt for os at tage hånd om vores medlemmer. Derfor står vi også klar til at hjælpe, hvis vores medlemmer på et tidspunkt skulle blive udfordret på helbredet. Langt den største del af indbetalingen til din LærerPension bliver brugt til at spare op til pension, men en del af indbetalingen bliver brugt til forsikringer, så du bl.a. er sikret, hvis du bliver syg.

Sådan dækker dine forsikringer



OPSAGT OG UDEN LØN

Hvis du er blevet opsagt og ikke længere får løn, men i stedet får sygedagpenge fra det offentlige, kan du søge om midlertidig invalidepension hos os. En midlertidig invalidepension svarer til halvdelen af en fuld pension. Du kan se dine dækninger ved at logge på hjemmesiden på lppension.dk/pensionsordning/dine-forsikringer.

Når du får midlertidig pension, vil dine børn også få børnepension. Bor du sammen med børn, der ikke er dine, men din ægtefælles eller registrerede partners, vil de også få børnepension, hvis de har folkeregisteradresse hos dig. Derudover får du også bidragsfritagelse, som betyder, at vi overtager indbetalingen til din LærerPension, så din pensionsordning fortsætter, som om du stadig fik løn.

Gennemsnitsløn

BØRNEPENSION PR. BARN

Forsikring fra Lærernes Pension

BØRNEPENSION PR. BARN

Forsikring fra Lærernes Pension

MIDLERTIDIG PENSION

Offentlig ydelse

SYGEDAGPENGE

Bidragsfritagelse



RESSOURCEFORLØB

Når du har været syg i en længere periode, vil din kommune gå i gang med at afklare, hvorvidt og hvor meget du bliver i stand til at arbejde igen. Mens det står på, vil du få ressourceforløbsydelse fra kommunen og midlertidig invalidepension fra Lærernes Pension.

Den midlertidige pension, du får fra os, bliver modregnet i den ressourceforløbsydelse, du får fra kommunen. For de fleste medlemmer

Gennemsnitsløn



BØRNEPENSION PR. BARN

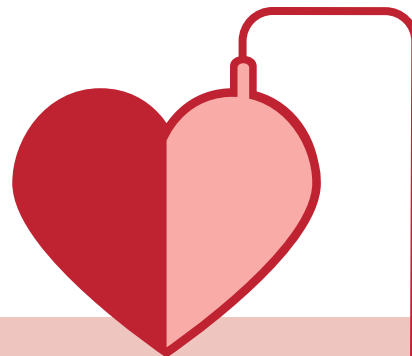
BØRNEPENSION PR. BARN

RESSOURCEFORLØBSYDELSE



ikke bare pension

Grafikken tager udgangspunkt i en lærer, der er blevet medlem som 25-årig, og som i dag er 45 år, har to børn, og har en LærerPension med forsikringer.



betyder det, at de slet ikke vil få gavn af den midlertidige pension fra os, og i de tilfælde udbetaler vi den ikke.

Efter seks måneder på ressourceforløbsydelse kan du til gengæld få et skattefrit engangsforløb på 100.000 kroner fra os. Det bliver nemlig ikke modregnet i ressourceforløbsydelsen fra kommunen.

Alle dine børn får stadig børnepension, og du får fortsat bidragsfritagelse.

FØRTIDSPENSION

Hvis din kommune efter ressourceforløbet beslutter, at du har ret til førtidspension, så vil du også have ret til at få invalidepension fra

Lærernes Pension. Alle dine børn får stadig børnepension og du får fortsat bidragsfritagelse.

Gennemsnitsløn

BØRNEPENSION PR. BARN

Forsikring fra Lærernes Pension

BØRNEPENSION PR. BARN

Forsikring fra Lærernes Pension

INVALIDEPENSION

Offentlig ydelse

FØRTIDSPENSION

Bidragsfritagelse



Forsikring fra Lærernes Pension

Forsikring fra Lærernes Pension

Offentlig ydelse

Bidragsfritagelse



FREMTIDEN ER DIGITAL

En investering i digital infrastruktur er en investering i fremtiden. 2020'erne har været den digitale infrastrukturens revolution, og efterhånden som verden overgår til en stadig mere digitaliseret økonomi, så stiger behovet for en mere sofistikeret digital infrastruktur også.

Lærernes Pension er i stigende grad begyndt at lave investeringer i digital infrastruktur. Tidligere har vores investeringer i infrastruktur bl.a. været i transportsektoren, og i særdeleshed i vedvarende energi, som eksempelvis vindmøller og solceller, men i takt med at digital infrastruktur vinder frem, har vi foretaget flere investeringer på netop dette område.

Hvad er digital infrastruktur?

Digital infrastruktur er en samlet betegnelse for alle digitale løsninger, der danner grundlag for informationsteknologi eller drift af en organisation, by eller et land. De



I efteråret 2021 investerede
Lærernes Pension omkring

270

millioner kroner i det amerikanske netværksmatselskab, Vertical Bridge



sidste 10 år har der været en stor udvikling i dataforbruget generelt og man forudser, at databehovet vil stige eksponentielt de kommende år. Digital infrastruktur er dermed et marked i høj vækst, og det giver potentiale for attraktive afkast.

Vertical Bridge

I efteråret 2021 investerede Lærernes Pension omkring 270 millioner kroner i det amerikanske netværksmastselskab, Vertical Bridge. Det svarer til 6 % af vores samlede infrastrukturportefølje. Vertical Bridge er et digitalt infrastrukturselskab,

der bl.a. fokuserer på udlejning af netværksmaster.

5G-netværk

I USA er udrulningen af 5G-netværk stadig i sin indledende fase og i takt med, at netværket udbredes, vil der løbende være et større behov for flere netværksmaster. 5G-teknologien sørger grundlæggende for, at man kan sende større mængder data med minimale forsinkelser via et hurtigt og stabilt netværk. Målet er at udbrede netværket både i og uden for byområder, så der også

sikres bedre dataadgang uden for de større amerikanske byer. 5G-netværket er dermed essentielt for muligheden for at kunne drive virksomhed i hele landet, og øger desuden konkurrenceevnen hos de virksomheder, der befinder sig uden for byerne.

En investering i fremtiden

Med investeringen i Vertical Bridge bevæger Lærernes Pension sig ind på et marked i stor vækst. Over de næste år vil behovet for flere netværksmaster stige, og investeringen er lavet med en forventning om, at Vertical Bridge vil være en betydelig spiller på dette område, både nu og i fremtiden. ■



FINANSIEL URO

Det er indregnet i din pension, så tag det roligt.

Når aktiemarkedene er blodrøde og renterne stiger, så bliver de fleste investorer normalt ret nervøse. For det er skidt for investeringerne. Og investeringer er det, der skal gøre pensionstilværelsen sød - også for lærere.

"Det specielle vi ser nu, er ikke aktiefaldet i sig selv. Det har vi set før, og det kommer igen", siger investeringsdirektør i Lærernes Pension, Morten Malle, "så aktiefald er indregnet i vores investeringsstrategi. På den lange bane har aktier altid vist sig at give et fint afkast, så vi bliver ved med at have en stor andel af aktier."

"Det specielle nu er, at renten ikke er faldet samtidig med aktierne, for det er det typiske. Faldende renter giver højere kurs på obligationerne, så normalt udligner obligationerne i hvert fald en del af aktiefaldet. Men denne gang har vi - og andre investorer - tabt både på gyngerne og på karrusellerne, fordi rentestigningen har givet tab på obligationerne samtidig med aktiefaldet."

Medlemmerne af Lærernes Pension bliver ikke direkte påvirket af tab på investeringerne. I Lærernes Pension bruger vi det, der kaldes gennemsnitsrente, hvor selskabet gemmer penge fra gode år, som så betaler for medlemmernes depotrente i knap så gode år.

"Det er klart, at et dobbelt fald påvirker vores reserver, men vi er slet ikke dér, hvor vi ikke kan holde fast. Vi er ikke presset på vores

solvens, og medlemmerne får stadig deres positive depotrente", siger Morten Malle.

Depotrenten i Lærernes Pension er i 2022 på 6 % før skat. Den bliver fastsat for det kommende år på bestyrelsens møde i december. Det er formelt set muligt at ændre den i løbet af året, men det er endnu ikke sket i løbet af Lærernes Pensions knap 30-årige levetid.

Inflation

Under COVID-19-pandemien har aktiviteten i samfundet generelt været mindre end under mere normale forhold. Det har også fået efterspørgslen på energi til at falde. Siden efteråret 2021 er efterspørgslen så steget igen, men udbuddet har haltet noget efter, da energi ikke er så hurtigt at skalere op.

"Så da vi begyndte at få samfundet op i gear igen i 2021, steg energipriserne, og den tendens bliver så forstærket af Ruslands angreb på Ukraine. Energiomkostningerne er så i et vist omfang væltet over på forbrugerne, som oplever stigende priser. På den lange bane kan inflationen udfordre pensionernes købekraft, så det er noget, vi skal have opmærksomheden rettet mod."

Fastholder strategien

Lærernes Pension har en investeringsstrategi, der skal sikre det bedst mulige afkast til gavn for medlemmernes pensioner. Investeringer sker altid med en vis risiko, så strategien



"Lige nu kan vi købe billigere aktier og vi kan købe obligationer med en højere rente. Det øger faktisk vores forventninger på den lange bane, selv om vi først skal gennem den nuværende uro."

Morten Malle, investeringsdirektør i Lærernes Pension.



fastlægger også, hvilken risiko, selskabet kan investere ud fra.

"Når der sker store ting, som i den nuværende situation, så evaluerer vi naturligvis for at finde ud af, om vi skal justere vores strategi. Vi har blandt andet haft tab på renteaftækning, som er en slags forsikring mod faldende renter. Problemet i denne situation er så, at det koster os penge ved stigende renter", siger Morten Malle og uddyber:

"Og her er så lidt teknik i det: Hvis vi havde garanteret medlemmerne en høj forrentning, ville vi være forpligtet til at have store aftækninger. Men da vi har lave garantier, har vi kunnet nøjes med mindre renteaftækning, så vores tab på den konto har været mindre end det kunne have været.

Og så har vi faktisk udsigt til nogle lyspunkter på den lange bane, for lige nu kan vi købe billigere aktier og vi kan købe obligationer med en højere rente. Det øger faktisk vores forventninger på den lange bane, selv om vi først skal gennem den nuværende uro. Men når vi ser på et 10-års sigt, så er vi faktisk ret positive. En særlig udfordring lige nu er dog den højere inflation."

Men depotrenten?

Her i 2022 får medlemmerne af Lærernes Pension en depotrente på 6 % før skat. Lige nu ligger investeringsafkastet omkring minus 15 %, så hvad betyder det for den depotrente, bestyrelsen i december skal fastlægge for 2023?

"Som nævnt er de tab, vi har nu, inden for vores forventninger. Faktisk opererer vores strategi med, at vi kan tabe 20 % i løbet af et år, så vi ligger pænt inden for de forløb, vi forventer at se. Derfor kan medlemmerne også være helt rolige i forhold til deres pensioner."

Historisk har depotrenten i Lærernes Pension ligget mellem 3 % og 7,5 % før skat, siden selskabet blev stiftet i 1993. Depotrenten for det kommende år bliver fastsat af bestyrelsen på dens møde i december. ■



[Vidste du det?]

VI INVESTERER OGSÅ I MURSTEN

Som en del af vores investeringer har vi i dag omkring 1.200 lejemøbler i Danmark og har investeret godt 3,6 mia. kroner i danske ejendomme. I september overtog vi Bindsbøllhusene i Risskov. Bindsbøllhusene er et moderne byggeri, der ligger skønt i Risskov Strandpark, tæt på Aarhus midtby.



MEDLEMSINFO

Den gennemsnitlige alder for, hvornår vores medlemmer går på pension, er

65,7
år

I september 2022
havde vi

156.673
medlemmer

64%
af vores medlemmer er kvinder og
36%
er mænd

Lærernes Pension får
indbetalinger fra

86.875
medlemmer

DU KAN SPARE PRIVAT OP HOS OS



Mange af vores medlemmer kender ikke til muligheden for at spare privat hos os, men både du og alle i din husstand, som er over 15 år, kan starte en privat opsparing i Lærernes Pension. Produktet hedder PlusPension, og giver dig mulighed for at få fx en ratepension eller en aldersopsparing.

3

GODE GRUNDE TIL AT SPARE EKSTRA OP:

1. Du er startet sent med at spare op og har derfor en lille pension
2. Du har svært ved at forestille dig, at du skal arbejde til du bliver 70 år, og derfor vil du gerne spare op, så du kan gå tidligere
3. Du har en god pension, men vil gerne have nogle ekstra penge at leve for, når du går på pension

VINTERTIDSSØNDAGEN ER PENSIONS DAG

Når vi søndag d. 30. oktober går fra sommertid til vintertid, får vi alle en ekstra time foræret. I den anledning holder vi pensionsdag, og du har dermed mulighed for at bruge den ekstra tid på at tjekke op på din pensionsordning. Vores rådgivere sidder ved telefonerne mellem kl. 11.00 og kl. 14.00 og er klar til at svare på de spørgsmål, du måtte have.





Klar til en ny periode

De nyvalgte medlemsfora er klar til arbejdet i den nye valgperiode.

På de første møder i slutningen af august fik både nye og genvalgte medlemmer af de nye medlemsfora lejlighed til at hilse på hinanden og på blandt andre den administrerende direktør for Lærernes Pension.

I valgområde Øst var der opstillet 30 kandidater, og da det først udløser valg, når der er flere end 30, der stiller op, så blev alle kandidater automatisk valgt.

I valgområde Vest var der opstillet 32 kandidater, og dermed skulle der valghandling til, som skulle udpege de 25 medlemmer, der vil udgøre det nye Vest-forum.

Valgdeltagelsen var med 5.750 stemmer - eller 6,97 % af de stemmeberettigede - lavere end sidste valg for tre år siden, men dog stadig pænt i pensionsammenhænge. Valget er alene foregået elektronisk.

På de første møder i de nye medlemsfora blev der diskuteret emner for det fremtidige arbejde i de to fora, samt valgt formænd og næstformænd.

I Øst blev Bjarne Skule genvalgt som formand, mens Isabel Berg blev næstformand.

I Vest var der genvalgt til både Leif Plauborg som formand og Eva Nygaard som næstformand.

Medlemmerne af de to nyvalgte medlemsfora kan ses på lppension.dk/om-os/medlemsfora





KOM TIL MØDE

Uanset om du er nyt medlem, på vej på pension, eller bare gerne vil vide lidt om pension, så har du mulighed for at deltage i et møde hos os. Vi afholder forskellige typer møder, så du har flere muligheder for at komme til møde om din pension.

SENIORMØDER

Seniormøder er for dig, der er overenskomstansat og er fyldt 58 år. Måske er du så småt begyndt at forberede dit seniorliv, men har nogle spørgsmål omkring din pension. Hvornår og hvordan skal man vælge at få udbetalt sin LærerPension og hvordan er det nu med efterløn og folkepension? Alt det og mere kan du få svar på, hvis du deltager i et seniormøde. Møderne foregår både fysisk og online.

INFORMATIONSMØDER

Det kan være en god idé at bruge et par timer på din pensionsordning. På vores informationsmøder kan du få svar på de spørgsmål, du måtte have om din pensionsordning. Her kan du bl.a. høre mere om LærerPension og få et overblik over din pension og dine forsikringer. Du vil få gode råd og der vil være mulighed for at stille spørgsmål undervejs. Møderne foregår både fysisk og online.

VELKOMSTMØDER

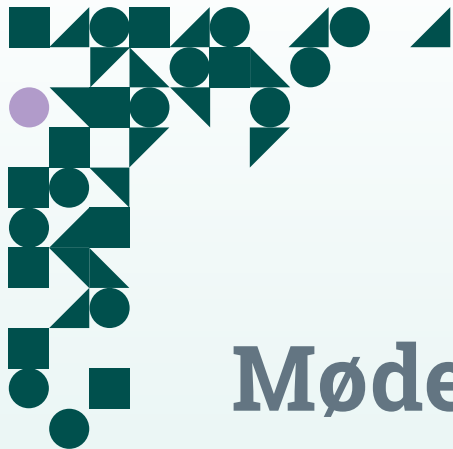
Hvis du er nyt medlem i Lærernes Pension, kan det være en god idé at deltage på et af vores velkomstmøder. På mødet fortæller vi dig om din nye LærerPension, så du kommer godt fra start. Du får også en introduktion til, hvordan du kontakter os og hvordan du kan bruge os, når du skal have hjælp og rådgivning til pension og opsparing. Møderne foregår online.

TEMAMØDER OM ARV OG BEGUNSTIGELSE

Hvem skal arve mig, hvad er fordelene og ulemperne ved uskiftet bo og er et testamente en god idé? Og hvad er forskellen egentlig på arv og begunstigelse? Det kan være svært at finde ud af, hvem der får hvad, når du dør. Der er mange regler, som kan være indviklede at holde styr på. Derfor afholder vi temamøder om arv og begunstigelse, som skal hjælpe dig med at få et overblik over, hvad du skal være opmærksom på. Møderne foregår online.

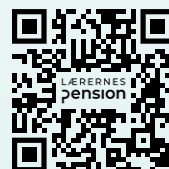
ARRANGER SELV ET INFORMATIONSMØDE PÅ DIN SKOLE

Hvis I lyst til selv at arrangere et informationsmøde på jeres skole, så kommer vi gerne ud og holder et møde hos jer, hvis I kan samle 20 deltagere. Send os en mail til moeder@lppension.dk med den ønskede dato, tid og eventuelle særlige ønsker til emner, så kontakter vi jer og aftaler nærmere. Det koster jer ikke noget at arrangere et møde selv.



Møder

Deltag gratis!



INFORMATIONSMØDER

ONLINE
29. november 2022

Hellerup
8. december 2022

Aarhus
26. januar 2023

København
27. april 2023

SENIORMØDER

Aarhus
24. oktober 2022

ONLINE
1. november 2022

København
2. november 2022

Køge
17. november 2022

Holstebro
1. december 2022

København
19. januar 2023

Randers
2. februar 2023

Slagelse
2. marts 2023

Esbjerg
16. marts 2023

Odense
20. april 2023

LOG PÅ LPPENSION.DK OG TILMELD DIG

ESBJERG

HOLSTEBRO

RANDERS

AARHUS

ODENSE

SLAGELSE

KØGE

KØBENHAVN

HELLERUP

ARRANGÉR
ET INFORMATIONSMØDE PÅ DIN SKOLE.
LÆS MERE PÅ
LPPENSION.DK
- MØD OS

VELKOMSTMØDE

ONLINE
26. oktober
2022

TEMAMØDE OM ARV OG BEGUNSTIGELSE

ONLINE
7. november
2022

